



Değerli Memur Adayları..

Sizlerin bu zorlu yolunuzu bir nebze de olsa hafifletmek için bu uğurda sizlerle birlikte çaba gösteriyorum.

Herkesin ekonomik durumu olmayabilir. Herkes kitap alamayabilir. Dolayısıyla bu düşünceyle ben sizlere **ücretsiz denemeler, hap bilgiler, konu anlatım .pdf leri yayınlayarak** sizlerin yanınızda olmak istiyorum ve oluyorum. Ben üniversiteye hazırlanırken satın aldığım soru bankalarını çözdükten sonra siler tekrar çözerdim. Dolayısıyla bu gibi durumları çok iyi bilirim. Ayrıca boş, kuru, gereksiz bilgilerle doldurmanın mantıksız olduğunu düşünüyorum. Bu sebeple de her şeyi bilmek yerine soru değeri olan şeyleri bilmenin daha mantıklı olduğunu düşünüyorum.

Geçmiş yıllarda da bu ücretsiz paylaşımları yaptım, yapmaya da devam edeceğimi biliniz. Bu paylaşımlarıma ulaşabilmeniz için hemen yan tarafta vereceğim **sosyal medya hesaplarımdan takip etmenizi öneriyorum.**



["www.turkiyecografyasi.com"](http://www.turkiyecografyasi.com)



Grup : Türkiye Coğrafyası



" ffgioca "



" ffgioca "



FFG HOCAM – 1. ÖABT DENEME

1) “Okyanusun bir bölümü hareket etti mi tüm okyanus hareket eder”

Yukarıda belirtilen tespit aşağıdaki coğrafyacıardan hangisine aittir ?

- A) Mesudi B) Humboldt
C) La Blache D) Varenius
E) Strabon

2) Aşağıda verilenlerden hangisi “kriptodepresyon” göllerinden değildir?

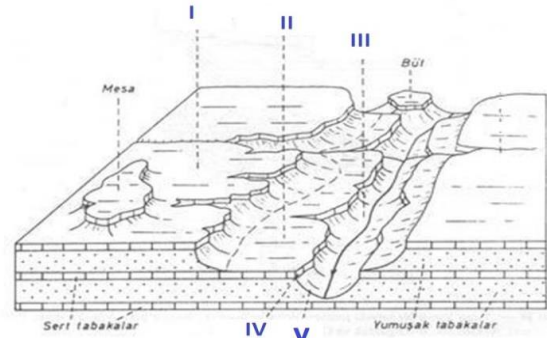
- A) Lut B) Teberiyeh
C) Harun D) Hazar
E) Tana

3) Coğrafya birçok bilimle ilişki içerisinde olup bu bilimlerden faydalanmakta ve bu bilimlere yaptığı araştırmalarla katkı yapmaktadır. Hatta bazı coğrafyacılar “ Coğrafyanın Kız kardeşi” olarak nitelendirmektedir.

Bu nitelemeyi yapan akademisyen ve benzettiği bilim aşağıdakilerden hangisinde doğru olarak verilmiştir ?

- A) Carl Ritter – Tarih B) Comte - Sosyoloji
C) Aristo - Felsefe D) Cook - Potalan
E) Darwin – Biyoloji

4)



Coğrafya öğretmeni FFG Hoca, öğrencilerine, akıllı tahta üzerinden yukarıdaki “yatay yapı” görselini yansıtmıştır. Öğrenciler ile etkinlik yapmaya karar veren öğretmen blokdiyagramdaki numaralı yerlerin isimlerini öğrencilere sormuştur. Söz hakkı isteyen öğrencilerden bazıları ise aşağıdaki şekilde isimlendirme yaparak derse katılım göstermişlerdir.
Kübra: I. yerde gösterilen yer, yapı platosudur. Yüksekte kalan düzlükleri ifade eder.

Hakan: V. merkez, korniş olarak adlandırılmaktadır. Yumuşak tabakadan oluşur.

Reyhan: Hocam, IV. numaralı merkez şev isimlendirilmesiyle karşımıza çıkar. Sert tabakadan oluşmaktadır.

Faruk: Öğretmenim, II. merkez Yapı Platformunu gösterdiğini çok iyi biliyorum.

Gaye: III. numaralı merkez ise Kornişli Vadi olarak isimlendirilmektedir. En son belirttiğiniz bilgi olduğundan zihnime yer etti.

Öğrencilerin ders katılımı sırasında verdiği bilgiler göz önünde bulundurulduğunda aşağıdakilerden hangisi yanlıştır?

- A) Gaye B) Kübra ve Faruk
C) Reyhan D) Faruk ve Gaye
E) Hakan ve Reyhan



5) Yeni toprak taksonomisi incelendiğinde aşağıdaki topraklardan hangisi ALFİSOL'lere daha fazla benzer?

- A) Alüvyal
B) Kestane Rengi
C) Tundra
D) Terra Rosa
E) Kahverengi Orman

6) Aşağıda bir yeryüzü şeklinin özellikleri verilmiştir.

- Barkanlara benzerler.
- Yamaçları barkanlarda olduğu kadar dik değildir.
- Türkiye'de görülmezler.

Yukarıda verilen bilgiler aşağıdaki yerçekillerinden hangisine aittir?

- A) Drumlin
B) Yardang
C) Parabolik
D) Ripple-mark
E) Erg

7) Aşağıdaki volkanik dağlardan hangisi günümüzde aktif değildir?

- A) Mayon, Filipinler
B) Karakatau, Endonezya
C) Vezüv, İtalya
D) Mauna Loa, ABD
E) Nemrut, Türkiye

8)

- İklimle ilgili olarak farklı bitki ve hayvan türleri bulunan sahalara denir.
- Bitki ve hayvanların birbirleriyle ve çevreleriyle olan fonksiyonel ilişkilerini ifade eder.
- Bitki ve hayvan topluluklarının yaşadıkları ortamı açıklamada kullanılır.
- İki biyom arasındaki geçiş kuşağıdır.

Yukarıda verilen açıklamalar ile aşağıdaki terimler eşleştirildiğinde hangisi dışarıda kalır?

- A) Ekozon
B) Biyom
C) Ekoton
D) Habitat
E) Niş

9) Aşağıdaki bitki türlerinden hangisi ışığı seven türler grubunda yer almaz?

- A) Söğüt
B) Halep Çamı
C) Ceviz
D) Sarıçam
E) Kızılcık

10) Türkiye'de görülen doğal afetler göz önünde bulundurulduğunda aşağıdakilerden hangisi daha yaygındır?

- A) Heyelan
B) Orman Yangını
C) Sel
D) Çığ
E) Deprem



11) Konik projeksiyonla çizilen bir harita düşünüldüğünde aşağıdaki ülkelerden hangisinin hata oranı en azdır?

- A) Surnam B) Spitzberg Adaları
C) Norveç D) Sumatra
E) Bermuda Adalara

12) Aşağıda dağlık arazilerde görülen bir kayaç aşınımı gösterilmiştir.



Yukarıda verilen kayaç ve etkili olan aşınım türü aşağıdakilerden hangisinde sırasıyla doğru olarak verilmiştir?

- | Yerçekli | Aşınım Şekli |
|---------------|--------------|
| A) Drumlin | Buzul |
| B) Sander | Akarsu |
| C) Hörgüçkaya | Buzul |
| D) Parabolik | Rüzgar |
| E) Façeta | Rüzgar |

13) Aşağıda aşırı kurak ve/veya kıyı arazilerde görülen bir kayaç aşınımı gösterilmiştir.



Yukarıda verilen kayaç aşınım şekli aşağıdakilerden hangisinde doğru olarak verilmiştir?

- A) Drumlin B) Sander C) Tafoni
D) Parabolik E) Façeta

14) Turizm faaliyetleri, insanların yıl boyunca yaşadığı stres ve gerilmeleri ortadan kaldırmak amacıyla yapılan etkinlikler bütünüdür. Deniz Turizmi, Doğa Turizmi, Spor Turizmi, Kültür Turizmi gibi dallara ayrılabilir. Turizm, Doğa Turizmi, Spor Turizmi, Kültür Turizmi gibi dallara ayrılabilir.

Yukarıda verilen turizm ile ilgili bilgiler ışığında, Cote D'azur turizm bölgesi aşağıdaki ülkelerden hangisinde bulunmaktadır?

- A) İspanya B) İtalya C) Fransa
D) Yunanistan E) Fas



15) Orman yangınları görülme olasılığı aşağıdaki alanlardan hangisinde daha fazadır?

- A) Doğu Karadeniz Bölümü
- B) Orta Karadeniz Bölümü
- C) Muğla ve Çevresi
- D) Doğu Anadolu Bölgesi
- E) Yıldız Dağları Bölümü

16) Akarsuyun hızını, genellikle "muline" denilen aletle ölçülmektedir.

- I. Yatay veya düşey eksenli bir pervane
- II. Aleti akış doğrultusunda tutmaya yarayan bir kuyruk
- III. Aletin akarsu tarafından sürüklenmesini önleyen ağırlık
- IV. Aletin iki ucunda bulunan yay

Bu aleti meydana getiren kısımlar aşağıdakilerden hangisinde doğru olarak verilmiştir?

- A) Yalnız I
- B) Yalnız II
- C) I ve II
- D) I, II ve III
- E) II, III ve IV

17) Aşağıdaki coğrafi unsurlardan hangisinin albedosu diğerlerine göre daha fazladır?

- A) Eski Kar
- B) İnsan Derisi
- C) Kaya
- D) Taze Kar
- E) Kuru Toprak

18) Aşağıda klimatoloji ile ilgili ifadeler ve anlamları bir arada verilmiştir.

- I. Absorbsiyon - Emilme
- II. Kondüksiyon - İletme
- III. Refleksiyon - Yansıma
- IV. Radyasyon - Dağıtma

Yukarıda verilen ifadelerden hangisi yanlış olarak verilmiştir?

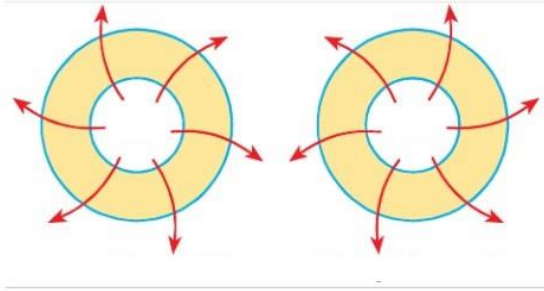
- A) Yalnız I
- B) I, II ve III
- C) I ve II
- D) II, III ve IV
- E) Yalnız II

19) Türkiye deniz seviyesinde ve dümdüz bir arazi toprak parçası olsaydı büyük bölümünde muhtemelen aşağıdaki iklimlerden hangisi görülürdü?

- A) Tropikal İklim
- B) Tundra İklimi
- C) Akdeniz İklimi
- D) Karadeniz İklimi
- E) Karasal İklim



20)



Yukarıda verilen basınç çekirdeklerindeki "sapmaların nedeni, hangi basınç alanını oluşturduğu ve hangi yarımda olduğu" aşağıdakilerden hangisinde doğru olarak verilmiştir?

- A)** Sapma nedeni, eksen eğikliğinden kaynaklıdır. Yüksek basınç alanını oluşturmaktadır ve kuzey yarımda kabul edilebilir.
- B)** Sapma sebebi dünyanın günlük hareketidir. Bu basınçlar birer yüksek basıncı oluşturmaktadır. Bu tarz havalar bulutsuzdur. Güney yarımda olduğunu görmekteyiz.
- C)** Kuzey yarımkürede sağa, Güney yarımda sola sapma göstermesinin sebebi dünyanın yıllık hareketinden kaynaklıdır. Basınçlar bir alçak basınç alanıdır. Bu tarz havalar bulutludur. Güney yarımda görülmektedir.
- D)** Sapmaların nedeni dünyanın eksenini etrafındaki hareketinden dolayıdır. Bu basınçlar birer yüksek basıncı oluşturmaktadır. Bu tarz havalar bulutsuzdur. Kuzey yarımda olduğunu görmekteyiz.
- E)** Sapmaların nedeni dünyanın güneş etrafındaki dönüş hareketidir. Bu basınçlar birer yüksek basıncı oluşturmaktadır. Bu tarz havalar bulutsuzdur. Kuzey yarımda olduğunu görmekteyiz.

21) Güney Yarımda, denizciler "Kükreyen Rüzgar" olarak nitelendirdiği aşağıdakilerden hangisidir?

- A)** Batı Rüzgarları
B) Alizeler
C) Terz Alizeler
D) Kutup Rüzgarları
E) Etezyenler

22) Trabzon limanından kalkan bir gemi rotasını Japonya yönüne doğrultmuştur. Yerel saatin geri olduğu yönde hareket etmeyi planlamaktadır. Ancak yolun yarısında gelen bir bilgiye göre orta amerikadaki su yolunun bakım çalışmalarından dolayı kapalı olduğu bilgisini edinmiştir. Geri dönüşü mümkün olmayan gemi kendisine bir rota çizmek zorunda kalmıştır.

Buna göre bu gemi aşağıdaki boğaz ve/veya kanallardan hangilerini sırasıyla geçmek zorundadır?

- A)** İstanbul – Çanakkale -Süveyş – Babülmendep - Malakka
B) İstanbul - Çanakkale – Cebelitarık - Panama
C) İstanbul - Çanakkale – Hürmüz – Malakka - Macellan
D) İstanbul - Çanakkale – Cebelitarık - Macellan
E) İstanbul – Çanakkale -Süveyş – Babülmendep – Cook



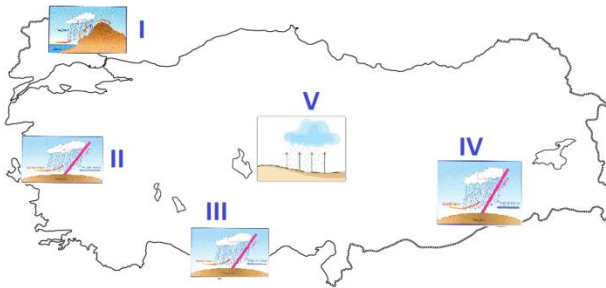
23) Beşeri Coğrafyada Teorik Yaklaşımlar içerisinde "Farklı Yerler Arasındaki Benzerlikler"i vücutlayan yaklaşım aşağıdakilerden hangisidir?

- A) Normatif
- B) İdiografik
- C) Nomotetik
- D) Dedüktif
- E) İndüktif

24) Aşağıdakilerden hangisi yeryüzü şekillerinin gösterim yöntemleri içerisinde değerlendirilemez?

- A) Gölgeleme
- B) Kabartma
- C) Tarama
- D) Renklendirme
- E) Potalan

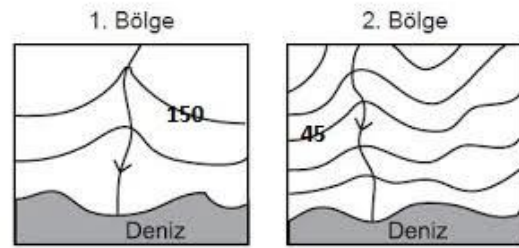
25)



Yukarıda verilen yağış oluşum biçimleri görüldükleri yerler incelendiğinde hangisi yanlış olarak işaretlenmiştir?

- A) V B) IV C) III D) II E) I

26) Aşağıda farklı ölçeklerle çizilmiş iki izohips haritası verilmiştir.



Yukarıda verilen farklı bölgelere ait iki izohips haritasında aşağıdakilerden hangisi doğrudur?

- A) 1. Bölgenin izohips haritası büyük ölçek ile çizilmiştir.
- B) 2. Bölgede çizilen haritada izohips değerleri tespit etmek mümkün değildir.
- C) 1. Bölgede çizilen harita küçük ölçekli, 2. Bölgede çizilen harita ise büyük ölçeklidir.
- D) 1. Bölge haritasında ayrıntı fazladır. 2. Bölge haritasında ayrıntı azdır.
- E) 2. Bölge haritasında deniz kıyısında falez oluşmuştur.



27) Rüzgârlar, Okyanuslar ve Basınç çekirdekleri Kuzey Yarım Kürede hareket yönünün sağına, Güney Yarım Kürede ise hareket yönünün soluna doğru sapma gösterirler. Türkiye’de bulunan coğrafya öğretmenleri ise bu konuları anlatırken somutlaştırmak adına Kuzey Yarım Kürede Düz “S” , Güney Yarım Kürede ise Ters “S” yi andıran bir kavis-sapma oluşturduğu şeklinde ifade ederler.

Yukarıda verilen bilgiler göz önünde bulundurulduğunda bu durumun temel nedeni aşağıdakilerden hangisidir?

- A) Dünyanın yıllık hareketi
- B) Dünyanın günlük hareketi
- C) Dünyanın eksen eğikliği
- D) Dünyanın küresel şekli
- E) Dünyanın yörüngesinin şekli

28)



Yukarıda işaretlenen su yolları incelendiğinde aşağıdaki kanal ve/veya boğazlardan hangisinin gösterimi yapılmamıştır?

- A) Panama Kanalı
- B) Dover Boğazı
- C) Bering Boğazı
- D) Hürmüz Boğazı
- E) Babülmendep Boğazı

29) Aşağıdaki görselde önemli bir yeryüzü şekli gösterilmiştir.



Yukarıdaki görselde verilen hilale benzer kumul tepeler aşağıdakilerden hangisinde görülme ihtimali diğerlerine göre daha düşüktür?

- A) Mısır
- B) Cezayir
- C) Avustralya
- D) Moğolistan
- E) Kenya



30) Anklav, bir devletin topraklarının bir parçasının, başka bir devlet topraklarıyla çevrenmesi durumudur.

Aşağıdaki yönetimlerden hangisi anklav durumundadır?

- A) Lesotho
- B) Oslo
- C) Tiflis
- D) Brasil
- E) Kahire

31) - Nitritin Nitrata dönüşmesi

- Yıldırım, Şimşek, Volkan patlaması sonucu oluşması.
- Ayrıştırıcıların Amonyak'a dönüştürmesi

Yukarıda verilen özellikler aşağıdaki döngülerden hangisine aittir?

- A) Fosil
- B) Azot
- C) Su
- D) Oksijen
- E) Karbon

32) Bazı şehirlerimiz madencilik bakımından öne çıkmıştır.

Buna göre aşağıdakilerden hangisi madencilik bakımından ön planda değildir?

- A) Artvin
- B) Elazığ
- C) Samsun
- D) Malatya
- E) Kahramanmaraş

33) - Yazları sıcak ve kurak kışları ılık ve yağışlı iklim,

- Orman yangınlarının yaşanabilmesi,
- Defne, Zakkum, Funda gibi bitkilerin yetişme alanı olması,
- Frontal oluşumlu yağışın görülmesi.

Yukarıda özellikleri verilen ve Avustralya ve Güney Afrika Cumhuriyeti ile Türkiye'nin de bir bölümünde etkili olan iklim aşağıdakilerden hangisinde doğru olarak verilmiştir?

- A) Akdeniz
- B) Karadeniz
- C) Karasal
- D) Sert Karasal
- E) Savan

34) Türkiye engebeli ve dağlık bir ülkedir.

Bu bilgiye göre aşağıda verilen tüneller ile şehir eşleştirmesi hangisinde yanlıştır?

- A) Ankara - Cankurtaran
- B) Nefise Akçelik - Ordu
- C) Salmankaş - Trabzon
- D) Bolu Tüneli - Bolu
- E) Orhangazi Tüneli - Bursa

35) Aşağıda verilen şehirlerden hangisinin sanayisi diğerlerine göre daha az gelişmiştir?

- A) Gaziantep
- B) Sakarya
- C) Denizli
- D) Bursa
- E) Samsun



36) Mayıs 2019'da Ordu – Aybastıda meydana gelen doğal afet aşağıdakilerden hangisinde doğru olarak verilmiştir?

- A) Deprem
- B) Volkanizma
- C) Erozyon
- D) Heyelan
- E) Çığ

37) Koyun ve Sığır yetiştiriciliğinde birinci sırada olan şehirlerimiz aşağıdakilerden hangisinde doğru olarak verilmiştir?

Sığır	Koyun
A) Trabzon	Konya
B) Rize	Ankara
C) Konya	Van
D) Bartın	Hakkari
E) Denizli	Yozgat

38) Amasyalı Strabon Hoca, sınıfta öğrencilerine Coğrafya alt araştırma alanları ile ilgili ön bilgiler vermiş ve öğrencilerden yorum yapmalarını istemiştir. Öğrencilerin yorumları ise aşağıdaki şekilde olmuştur.

Aybüke : Hocam ben üniversitede bir doktora yapıyor olsaydım mutlaka kabilelerin barınaklarında kullandıkları malzemelerin doğal çevreye olan ilişkisini ele alırdım.

Kaan : Amasyalı Strabon Hocam; dağlar, ovalar ve platoların oluşum, gelişim ve süreçleri benim ilgimi daha fazla çekiyor. Dolayısıyla coğrafyanın en sevdiğim bölümünü oluşturuyor.

Poyraz : Ülkemizin sanayisi üzerinde etili olan koşulları kimse ele almamış olması çok garibime gitti. Fakat ben bu araştırma alanını enine boyuna incelemeliyim.

Kağan: Akarsuların bazıları ülkemiz içinde doğup yurtdışından denize dökülür. Bazıları ise farklı ülkelerden doğup ülkemiz sınırlar içerisinde denize dökülüyor. Bence çok ilginç. Bu durum, ülkeler arasında uzlaşmazlıklara ve anlaşmazlıklara sebep oluyor ve savaşın eşiğine kadar gelebiliyor. Buna benzer durum Türkiye ile Suriye arasında yaşandı. Bence bu durumu inceleyen coğrafyanın alt dalı çok kapsamlı araştırılmalı. Kesinlikle projem bu olmalıdır.

Yukarıda yapılan yorum ve değerlendirmelere bakılırsa aşağıdaki araştırma alanlarından hangisi ele alınmamıştır?

- A) Sular Coğrafyası
- B) Yerleşme Coğrafyası
- C) Ekonomik Coğrafya
- D) Yerçekilleri Coğrafyası
- E) Siyasi Coğrafya



39) Ülkemizde görülen dağ oluşumu kıvrımlı, kırıklı ve volkanik olmak üzere üç farklı şekilde meydana gelmiştir.

Bu bilgiye göre aşağıda verilen dağlardan hangisi ilkçağ düşünürü ve coğrafyacı Amasyalı Strabon tarafından da araştırma yapılmış volkanik kökenli bir dağdır?

- A) Kula B) Erciyes
C) Melendiz D) Karadağ
E) Karacadağ

40) Kaçkar ve Mescit dağlarının temas sahasından doğup Yalnızçam ve Allahüekber dağlarından iki kolu alarak Yusufeli çevresininden geçerek yurtdışına dökülen akarsu aşağıdakilerden hangisinde doğru olarak verilmiştir?

- A) Harşit B) Melet
C) Çoruh D) Bartın
E) Kızılırmak

41) Aşağıdaki şehirlerden hangisi Hindistanın başlıca şehirlerinden biri değildir?

- A) Yeni Delhi B) Mumbai
C) Hartum D) Kalkütta
E) Chennai

42) Kenya-Tanzanya sınırında Masailerde analarının genç savaşçı oğulları için çamuru inek pisliğiyle karıştıracak ve çatıları için dalları kullanarak yaptıkları kır yerleşmesi kulübelerine aşağıdakilerden hangisi ile adlandırılmaktadır?

- A) İglo B) Fale
C) Ksour D) Manyatta
E) Trulli

43) Şehir Coğrafyası incelemesi içerisinde bazı konular öne çıkar.

I. Geçmişte ve günümüzde farklı ülkelerde meydana gelen şehirleşmenin karşılaştırılmalı incelenmesi

II. Şehirlerin fonksiyonları ve ülke düzenlemede bunların rolü

III. Şehiriçi alanların, yani şehirselleşmenin konut, sanayi, ticaret ve başka özelliklerin incelenmesi.

Yukarıda verilen konu alanlarından hangisi Şehir Coğrafyasının incelemesi için önemlidir?

- A) Yalnız I
B) Yalnız II
C) I ve II
D) I, II ve III
E) II ve III



44) Çevresel etkilerden ötürü göç eden göç tipine aşağıdakilerden hangisi ile nitelendirilir?

- A) Heliotropik
B) Mübadele
C) Mülteci
D) Becerili Göç
E) Trans-Hüman

45) Flora Fribergensis adlı eser aşağıdaki coğrafyacıardan hangisine aittir?

- A) Carl Ritter
B) Humboldt
C) Varenus
D) Darwin
E) Ratzel

46) Tortul depoların ve dolayısıyla tortul kayaların oluşturdukları ortamlar yerden yere farklılık gösterir. Bir tortul kayacın olduğu ortam şartlarının bütününe "fasiyes" denir.

Buna göre fasiyes türlerinden neritik, hangi derinlikler arasındaki bölüme söylenir?

- A) 750-1000 m
B) 750 -1500 m
C) 1000-1200 m
D) 200-1000 m
E) 0-200 m

47) Minerallerin sertliğini ölçen alete sclerometre denir. Skala olarak ise Mohs ölçeği kullanılmaktadır.

Buna göre aşağıdaki kayalardan hangisi bu ölçeğe göre daha sert yapıdadır?

- A) Talk
B) Korendon
C) Elmas
D) Jips
E) Topaz

48) Aşağıdakilerden hangisi Granit grubunda yeryüzünde ani soğumuş camı tip kayalardan biri değildir?

- A) Obsidyen
B) Pekştayn
C) Perlit
D) Sünger Taşı
E) Takilit

49) Aşağıdaki kayalardan hangisi katılışım grubunda değildir?

- A) Granit
B) Siyenit
C) Diyorit
D) Gabro
E) Konglomera

50) Aşağıdaki kayac türlerinden hangisi organojen tortul kayac grubunda değildir?

- A) Diatomit
B) Lümaşel
C) Tebeşir
D) Radyolarit
E) Dolomit

51) Ekosistemin öğeleri göz önünde bulundurulduğunda aşağıdakilerden hangisi abiyotik öge değildir?

- A) Kaya
B) Alg
C) Yerçekilleri
D) Işık
E) Rüzgar



52) İki farklı türün birbirine zarar vermeden karşılıklı yarar için aynı ortamda yaşamalarına aşağıdakilerden hangisi ile adlandırılır ?

- A) Komensalizm B) Asalaklık
C) Amensalizm D) Mutualizm
E) Nötralizm

53) II.Dünya Savaşında Avrupa'da Alman, Doğu Asya'da Japon uçaklarına "Gökten Gelen Bela" olarak nitelendirilmesi hangi hangi teoriyle örtüşmekle beraber temsilcisi doğru olarak verilmiştir?

- A) Hava Sahası - Spykman
B) Hava Sahası - Scitackian
C) Kara Hakimiyeti - Mackinder
D) Medeniyetler Bütünleşmesi - Buzan
E) Kara Hakimiyeti – Mahan

54) Türkiyeyi ilgilendiren başlıca sorunlar incelendiğinde aşağıdakilerden hangisi doğrudan ilgilendirmez?

- A) Irak B) Kıbrıs
C) Filistin D) Batı Trakya Sorunu
E) Fırat ve Dicle Sorunu

55) Aşağıda bir ülkenin birtakım özellikleri belirtilmiştir.

- Önemli gölü Müritz Gölüdür.
- En önemli akarsuları Elbe, Weser, Ems'tir.
- Danimarka, Polonya, Hollanda, Çek Cumhuriyeti, Belçika gibi ülkelere sınır komşusudur.

Yukarıda özellikleri verilen ülke aşağıdakilerden hangisidir?

- A) Avustralya
B) İsviçre
C) İspanya
D) İtalya
E) Almanya

56) Gemilerin taşıyabilecekleri yük ve büyüklüklerinin belirlenmesi için kullanılan çeşitli ölçütler kullanılmaktadır. Gemideki yolcu, yakıt ve yükün toplam ağırlığı da bunların en önemli ölçütünü oluşturur.

Buna göre aşağıdakilerden hangisi bu ölçütlerden biridir?

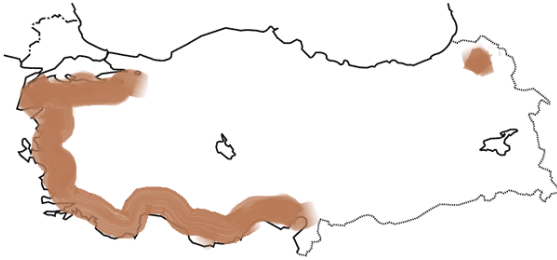
- A) Liner
B) Tramp
C) Register Ton
D) Deadwight Tonilatosu
E) Gros Ton



57) Zihni Derin ve Ali Rıza Erten tarafından Türkiye Cumhuriyeti döneminde 1938 yılında yetiştirilmesi başarılı tarım ürünü aşağıdakilerden hangisidir?

- A) Muz B) Çay
C) Ayçiçeği D) Jüt
E) Keten

58)



Yukarıda verilen haritada işaretlenmiş alanlarda yetiştirilen tarım ürünü aşağıdakilerden hangisidir?

- A) Elma B) Üzüm C) Zeytin
D) İncir E) Turunçgil

59) Aşağıdakilerden hangisi bir mono-kültür tarım ürünüdür?

- A) Elma B) Arpa
C) Çay D) Buğday
E) Erik

60) - Hayvancılık önplanda olup tarım faaliyeti de yapılır.

- Devamlı bir yerleşmedir.

- Doğu Anadolu ve Güneydoğu Anadolu'da yaygındır.

Yukarıda özellikleri verilen köy altı yerleşmesi aşağıdakilerden hangisinde doğru olarak verilmiştir ?

- A) Yayla B) Mezra
C) Dalyan D) Oba
E) Çiftlik



“www.turkiyecogrfyasi.com”



Grup : Türkiye Coğrafyası



“ ffg_hoca ”



“ ffg_hoca ”



1	2	3	4	5	6	7	8	9
D	E	A	E	D	C	E	E	E
10	11	12	13	14	15	16	17	18
E	E	C	C	C	C	D	D	**
19	20	21	22	23	24	25	26	27
C	D	A	D	C	E	B	C	B
28	29	30	31	32	33	34	35	36
D	E	A	B	C	A	A	E	D
37	38	39	40	41	42	43	44	45
**	A	A	C	C	D	D	A	B
46	47	48	49	50	51	52	53	54
E	C	E	E	E	B	A	B	C
55	56	57	58	59	60			
E	D	B	C	C	B			

** Şıklarda doğru cevap koyulmamıştır. A şıkkı Yalnız IV olarak düzeltilerek Cevap A olarak kabul edilebilmektedir.

** Cevap C . Ancak şık başlıklarındaki Koyun - Sığır ifadeleri yer değiştirilmelidir.